

# STU

## Særligt Tilrettelagt Uddannelse

LÆS OM REGLER OG MULIGHEDER



## STU - uddannelse for unge med særlige behov

En STU varer tre år, og den er for unge mellem 16 og 25 år, som ikke kan gennemføre en anden ungdomsuddannelse.

På STU går du i skole med andre unge med særlige behov. Målet er, at du får et så selvstændigt voksenliv som muligt. Du skal derfor øve dine personlige og sociale færdigheder samt det faglige.

STU laves, så den passer til dig og dine interesser.

Du skal senest starte på din STU dagen før du fylder 25 år.



## Kommunen skal godkende dig til STU

Hvis du tror, STU er noget for dig, skal du og dine forældre/pårørende starte med at kontakte kommunens UU-vejleder, Helle Holm og aftale et møde.

På mødet får I information om, hvordan vi vurderer, om du kan få lov til at gå på STU.

Det foregår på denne måde:



- Kommunens STU-netværk mødes for at afgøre, om du er i målgruppen for at gå på STU. Netværket består af en specialvejleder fra UU, afdelingsleder fra Jobcenter Ungevejen, afdelingsleder fra Handicap & Psykiatri, en faglig koordinator fra Handicap & Psykiatri, medarbejdere fra Børn & Unge, en medarbejder fra Center for Børn, Unge & Familie og en faglig koordinator fra UU-teamet.
- Inden netværksmødet skal vi have forskellige papirer:  
En udtalelse fra din læge og/eller speciallæger  
Udtalelser fra tidligere folkeskole, specialskole og eventuelt specialefterskole
- Du kan godt være i målgruppen, selv om du har gennemført en 9. klasse afgangseksamen
- Derefter afgør kommunen, om du bliver godkendt til STU. Vi skal begrunde afgørelsen. Hvis du er uenig i afgørelsen, kan du klage over den til Klagenævnet for Specialundervisning

## Kommunen finder dit uddannelsessted

Det er kommunen der afgør, hvor du skal tage din STU-uddannelse, men vi lytter selvfølgelig til dine ønsker.

Vi taler med dig og dine forældre/pårørende om, hvad du godt kan lide at arbejde med, hvad dine interesser er, hvor du før har gået i skole og de hensyn der skal tages til dig.

Din UU-vejleder vil komme med nogle bud på STU-uddannelsessteder - og måske har du eller dine forældre/pårørende selv nogle ønsker eller ideer til steder, som du gerne vil besøge og måske har du lyst til at komme i praktik på et af stederne.

Kommunen har ret til at tilbyde et andet uddannelsessted, end det du måske selv ønsker, hvis vi vurderer, at det passer bedre til dine kvalifikationer, modenhed og interesser.

Hvis du er uenig i afgørelsen kan du klage til Klagenævnet for Specialundervisning.



## Hvad laver man på en STU?

Du skal både have undervisning og praktiske aktiviteter på din uddannelse. Du skal sammen med din UU-vejleder lave en individuel uddannelsesplan.

Uddannelsesplanen skal bl.a. indeholde:

- Aktiviteter, du skal deltage i
- Mål for din uddannelse
- Praktikophold, du skal deltage i

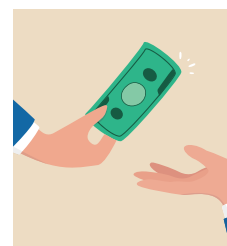
Målene bliver løbende opdateret under din uddannelse. Første gang, når vi har det første møde efter, du er startet på din uddannelse.



## Du kan få penge, når du går på STU

Når du fylder 18 år, kan du søge om uddannelseshjælp i den kommune, du har bopæl i. Du må tjene op til 24.000 kr. (før skat) om året ved arbejde ud over din uddannelseshjælp. Du må også gerne have en opsparing i banken, mens du går på STU.

Du kan læse mere om, hvordan du søger uddannelseshjælp på UUs hjemmeside [www.uu.faxe kommune.dk](http://www.uu.faxe kommune.dk) – STU – sådan søger du uddannelseshjælp.



## Du får et bevis efter endt STU

Når du er færdig med din STU, får du et kompetencebevis, der blandt andet indeholder en beskrivelse af, hvad du har lært på uddannelsen og hvad du ønsker efter uddannelsen. Der er ikke eksamener på STU, medmindre du selv vælger at tage fag under FSA (Folkeskolens Afgangsprøve) eller HF-fag under din STU-uddannelse.



## Kontakt kommunens UU-vejleder

Du kan altid finde din UU- eller STU-vejleder på vores hjemmeside: [www.uu.faxe kommune.dk](http://www.uu.faxe kommune.dk) - klik på "Find vejleder" i menuen.